

Kystbeskyttelse strandet – ændringer til naturudpegninger venter på EU-melding

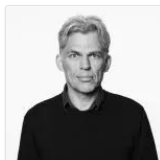
Kystbeskyttelse

9. juni kl. 05:41



Dette hus i Seden Strandby ved Odense Fjord er selvsagt ikke nogen sjælden art eller naturtype. Alligevel er det omfattet af EU's strenge Natura 2000-beskyttelse. Et eksempel på at danske kommuner i dag slås med, at udpegningen af naturområderne gik temmelig hurtigt for en snes år siden. Illustration: Odense Kommune.

En række kystbeskyttelsesprojekter afventer, at EU-kommissionen færdigbehandler Danmarks ansøgninger om ændrede grænser for Natura 2000-områder. Nogle af områderne har huse og veje med – det kan forsinke kystbeskyttelse, viser en sag fra Fyn.



Michael Rothenborg

Redaktør, WaterTech

Artiklen er ældre end 30 dage

Det gik nogle gange temmelig hurtigt, da embedsmænd under Miljøministeriet i 1998 og 2004 udpegede såkaldte habitatområder til det, der er blevet EU's Natura 2000-netværk.

Hastværk kan som bekendt være lastværk, og i dag udgør mange af disse ikke helt gennemtænkte – eller ligefrem sjuuskede - udpegninger hindringer for kystbeskyttelse eller andre samfundsgavn timer projekter.

Det er f.eks. tilfældet i fynske Seden Strandby, der ligger meget udsat for vandmasserne fra Odense Fjord, men hvor et 1.200 meter langt dige er blevet stærkt forsinket. Kystbeskyttelsesprojektet er strandet, fordi den oprindelige udpegning af Natura 2000-området her blev tegnet lidt hastigt og inkluderer to huse og en halv vej, der ikke har noget med værdifuld natur at gøre (*se kort nederst*).

»Vi kan ikke undgå at bygge i Natura 2000-området, som grænserne oprindeligt er lavet,« siger Lis Nowak, civilingeniør og projektleder i Odense Kommune.

Kommunen har på femte år en ansøgning liggende hos EU-kommissionen om ændring af grænserne for Natura 2000-området. Men så længe den og de andre danske ansøgninger om grænseændringer ikke er færdigbehandlet, er det meget svært for Plan- og Landdistriktsstyrelsen at behandle Odenses ansøgning om planlægningstilladelse til kystbeskyttelsesprojektet.

Havde næsten løsning på plads...

Seden Strandby har flere gange [oplevet at blive oversvømmet af vand fra fjorden](#), og efter Bodil-stormen i december 2013 blev der taget initiativ til en digeløsning.

Den skulle bestå af jorddiger, murløsninger og enkelte spunse, som tilsammen skulle beskytte de 135 huse mod stormflod på op til 2,4 meter. Diget skulle beskytte mod oversvømmelser fra nord og vest –

og supplere et [naturbaseret dige, der beskytter mod øst](#), og hvor broderparten er betalt med EU-midler.

Diget i selve Seden Strandby skulle efter planen være bygget færdig i begyndelsen af i år, men står i bedste fald tidligst færdigt med udgangen af 2024. Kommunen har undervurderet, hvor kompliceret det er.

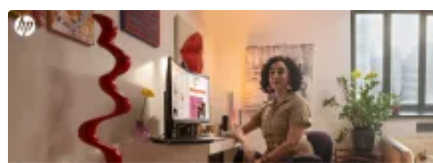
»Vi havde i 2020-2021 et bud på digets udformning som de fleste borgere kunne nikke til - dog var det ikke alle der var villige til at indgå en frivillig aftale og derfor skal vi kigge på ekspropriation,« fortæller Lis Nowak.

»Men nu betyder problematikken omkring Natura 2000-udpegning, at vi er nødt til at argumentere for, at diget er trukket mest mulig tilbage i forhold til naturens udvikling. Det betyder, at det oprindelige udkast bliver tilpasset i den kommende proces - præcis hvor meget der skal tilpasses er bl.a. afhængig af de naturundersøgelser, som vi pt har i gang.«

... men den bliver stadig mere kompliceret

Så længe EU-kommissionen endnu ikke har taget stilling til et ændringsforslag om grænsedragninger, skal kommuner og Plan- og Landdistriktsstyrelsen sørge for, at naturbeskyttelsen håndhæves både indenfor den hidtidige og den (eventuelt) nye udpegning.

I Seden Strandby betyder det, at naturbeskyttelsen skal håndhæves både i området ved de to huse og den halve vej – og de nye, større 'erstatningsområder', som Odense Kommune har foreslået, længere østpå.



SPONSERET WHITEPAPER

Hybrid arbejds pakken: Sikkerhed og produktivitet i en ny



arbejdsvirkelighed

IT-branchen

Kommunen har således indsendt en anmodning om såkaldt tilladelse til fravigelse af planlægningsforbud – hvor man argumenterer for digets placering i Natura 2000-området [Odense Fjord](#).

Ud over de tidligere nævnte uhensigtsmæssigheder med to huse og en halv vej argumenterer kommunen bl.a., at områdets grænser bør følge det tidligere udpegede EU-fuglebeskyttelsesområdes grænser (endnu et tegn på hastig udpegning, at det ikke gjorde det oprindeligt).

Ansøgningen viser også, at embedsfolkene skal holde tungen lige i munden ift. at beskytte naturtyper og arter, for der skal blandt meget andet tages hensyn til strandeng, rørhøg, håret høgeurt og stivhåret ranunkel.

Tekniske ændringer eller beskyttelses-sjusk

EU-kommissionen har [udsendt en skabelon](#) til medlemslandenes myndigheder, hvis de vil have grænsejusteret Natura 2000-områderne. Ifølge Miljøstyrelsen er især afsnit 4 om at afregistrere at areal (og til gengæld tilføje nye) mest relevant for de danske sager.

Artiklen fortsætter efter annoncen



Nyhedsbrev | ING/Miljø

For dig med særlig interesse for miljø og natur.

Tilmeld

De [danske forslag til justering af grænserne](#) var en følge af Folketingets aftale om naturpakken i maj 2016, men var ikke populær blandt de grønne ngo'er, der med [Danmarks Naturfredningsforening i spidsen sendte et brev til kommission](#) for at udtrykke deres »dybe bekymring.«

Ngo'erne påpegede, at ændringerne svarer til at godt 8 pct. af de udpegede arealer på land udtages af Natura 2000 områderne, mens andre godt 8 pct. udpeges – og deres hovedpointe var, at man risikerede at nedprioritere sjældne naturtyper som kalk-overdrev, rigkær og kildevæld.

Ngo'erne havde derimod ikke nogen indvendinger i de tilfælde, der reelt kun er tale om tekniske ændringer pga. førømtalte hastværk-lastværk.

Siden Miljøstyrelsen sendte materialet til EU-kommissionen i november 2018, er der dog ikke rigtig sket noget i sagen. EU-systemet vil ifølge WaterTechs oplysninger behandle sagerne samlet, og det har man ikke nået endnu.

Det har ikke været muligt at få en oversigt over, hvor mange sager der ligger, og hvilke typer af grænsejusteringer de hver især repræsenterer – men [klik her for at se Miljøstyrelsens kort over hidtidige og forventede nye grænser](#).

EU-kommissionen og Miljøstyrelsen lagde i fjor op til [en ny, mindre striks håndtering af Natura 2000-reglerne](#), men det gjaldt umiddelbart kun Natura 2000-områder og naturtyper inde på land (og altså ikke helt ude ved havet som her).

Nedenfor ses kort over Seden Strandby med den halve vej (øverst) og de to huse, der ligger indenfor Natura 2000-området.

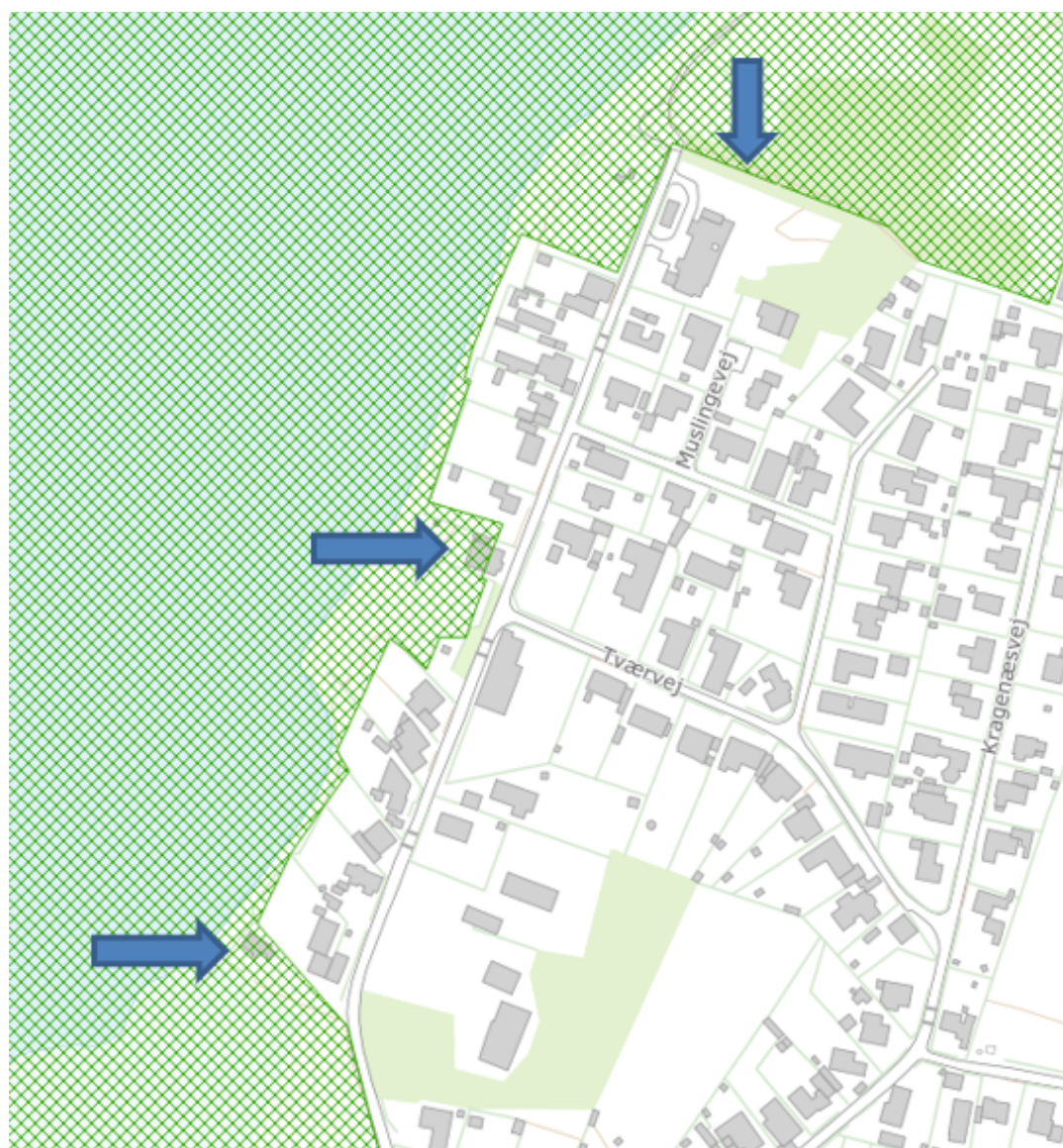


Illustration: Odense Kommune.

Fokus

Klimatilpasning i byerne, Kystbeskyttelse

Emner

Kystbeskyttelse

Klimatilpasning

Natur

EU

Miljølovgivning

Omtalte virksomheder

Odense Kommune